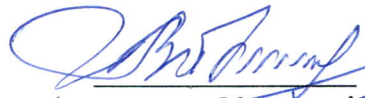


Міністерство освіти і науки України
Херсонський державний університет

**ОСВІТНЬО-ПРОФЕСІЙНА ПРОГРАМА
«СОЦІАЛЬНА РОБОТА»**

**Другого (магістерського) рівня вищої освіти
за спеціальністю 231 Соціальна робота
галузі знань 23 Соціальна робота
Кваліфікація: соціальний працівник**

ЗАТВЕРДЖЕНО
вченою радою Херсонського
державного університету
Голова вченої ради ХДУ
(Володимир ОЛЕКСЕНКО)
(протокол № 12 від «25» 06 2020 р.)



Освітня програма вводиться в дію
з 06 07 2020 р.

Ректор Херсонського державного університету
(Олександр СПИВАКОВСЬКИЙ)
(наказ № 627-Д від «06» 07 2020 р.)



Херсон, 2020 р.

ПЕРЕДМОВА

Освітньо-професійна програма «Соціальна робота» з підготовки фахівців за другим (магістерським) рівнем вищої освіти є нормативним документом, що регламентує нормативні, компетентнісні, кваліфікаційні, організаційні, навчальні та методичні вимоги підготовки магістрів.

Освітньо-професійну програму засновано на компетентнісному підході підготовки магістрів у галузі 23 Соціальна робота спеціальності 231 Соціальна робота.

Освітньо-професійну програму «Соціальна робота» з підготовки фахівців за другим (магістерським) рівнем вищої освіти розроблено на основі стандарту вищої освіти за спеціальністю 231 «Соціальна робота» для другого (магістерського) рівня вищої освіти (Наказ МОН від 24 квітня 2019 р. № 556) робочою групою кафедри соціальної роботи, соціальної педагогіки та соціології ХДУ у складі:

1. Шапошникова Ірина Василівна, д.соц.н., доцент, професор кафедри соціальної роботи, соціальної педагогіки та соціології.
2. Костючков Сергій Карпович, д.філос.н., доцент, професор кафедри соціальної роботи, соціальної педагогіки та соціології.
3. Коршун Тетяна Василівна, к.пед.н., доцент, завідувач кафедри соціальної роботи, соціальної педагогіки та соціології.
4. Гуріч Володимир Олексійович, к.пед.н., доцент, доцент кафедри соціальної роботи, соціальної педагогіки та соціології.
5. Швець Тетяна Михайлівна, к.пед.н., доцент, доцент кафедри соціальної роботи, соціальної педагогіки та соціології.
6. Копилова Світлана Вікторівна, к.пед.н., доцент, доцент кафедри соціальної роботи, соціальної педагогіки та соціології.
7. Федорова Ольга Віталіївна, к.пед.н., доцент, доцент кафедри соціальної роботи, соціальної педагогіки та соціології.
8. Черкашина Тетяна Олександрівна, к.соц.н., доцент кафедри соціальної роботи, соціальної педагогіки та соціології.
9. Григорова Ангеліна Андріївна, лаборант кафедри соціальної роботи, соціальної педагогіки та соціології, випускниця спеціальності 231 Соціальна робота.

Освітньо-професійну програму не може бути повністю або частково відтворено, тиражовано та розповсюджено без дозволу Херсонського державного університету.

Рецензії-відгуки стейкхолдерів:

1. Муценко Дмитро Валентинович – директор Обласного центру соціальних служб для сім'ї, дітей та молоді;
2. Рузгіс Олена В'ячеславівна – начальник управління соціальної політики Херсонської міської ради

**Профіль освітньо-професійної програми «Соціальна робота»
зі спеціальності 231 Соціальна робота**

1 – Загальна інформація	
Повна назва вищого навчального закладу та структурного підрозділу	Херсонський державний університет Кафедра соціальної роботи, соціальної педагогіки та соціології
Ступінь вищої освіти та назва кваліфікації мовою оригіналу	Магістр соціальної роботи, соціальний працівник
Офіційна назва освітньої програми	Освітньо-професійна програма «Соціальна робота» другого (магістерського) рівня вищої освіти
Тип диплому та обсяг освітньої програми	Диплом магістра, одиничний, 90 кредитів ЄКТС, термін навчання 1 рік 4 місяці
Наявність акредитації	Сертифікат про акредитацію Серія УД №22003264 до 1 липня 2024 р. відповідно до рішення Акредитаційної комісії від 27 грудня 2018 р. протокол № 133
Цикл/рівень	FQЕНЕА – другий цикл, QFLLL – 8 рівень, НРК України – 8 рівень
Передумови	Наявність ступеня бакалавра, спеціаліста
Мова(и) викладання	українська
Термін дії освітньої програми	2 роки
Інтернет-адреса постійного розміщення опису освітньої програми	http://www.kspu.edu/About/Faculty/IPHS/ChairSocialWork.aspx
2 – Мета освітньої програми	
Підготовка фахівців, здатних розв'язувати складні задачі і проблеми у соціальній сфері або у процесі навчання, що передбачає проведення дослідження та/або здійснення інновацій та характеризується невизначеністю умов і вимог	
3 – Характеристика освітньої програми	
Предметна область (галузь знань, спеціальність, спеціалізація (за	Галузь знань – 23 Соціальна робота Спеціальність – 231 Соціальна робота

наявності))	
Орієнтація освітньої програми	Освітньо-професійна підготовка магістра має прикладний характер; структура програми передбачає динамічне, інтегративне та інтерактивне навчання. Програма пропонує комплексний підхід щодо здійснення діяльності у сфері освіти і науки та реалізує це через навчання та практичну підготовку. Дисципліни та модулі, включені в програму, орієнтовано на актуальні напрями, у межах яких можлива подальша професійна та наукова кар'єра здобувача
Основний фокус освітньої програми та спеціалізації	Основною метою освітньо-професійної програми є підготовка висококваліфікованих кадрів, які б мали глибокі міцні знання для виконання професійних завдань та обов'язків освітнього, інноваційного характеру в галузі сучасної соціальної роботи, педагогіки та методики вищої освіти. Програма дозволяє всебічно опанувати специфікою соціальної сфери, зробити акцент на формуванні навичок та здобутті знань у сфері соціальних наук, що передбачає визначену зайнятість, можливість подальшої освіти та кар'єрного зростання
Особливості програми	Програма дає можливість стажування в громадських організаціях, на підприємствах та організаціях; продовження навчання для здобуття третього (освітньо-наукового) рівня вищої освіти. Набуття додаткових кваліфікацій у системі післядипломної освіти.
4 – Придатність випускників до працевлаштування та подальшого навчання	
Придатність до працевлаштування	За Класифікатором професій (із змінами, затвердженими наказом Міністерства економічного розвитку і торгівлі України від 10 серпня 2016 року № 1328): Підрозділ 23. Викладачі 2310.2 Асистент 2310.2 Викладач вищого навчального закладу Підрозділ 24. Інші професіонали 1483 Менеджер (управитель) у соціальній сфері 1229.4 Завідувач практики (виробничої, навчальної) 1229.6 Керівник самодіяльного об'єднання (клубу за інтересами) 2412 Професіонали в галузі праці та зайнятості 2419.3 Державний соціальний інспектор 2419.3 Спеціаліст державної служби 2446.2 Соціальний аудитор 2446.2 Соціальний працівник

	<p>2446.2 Фахівець (з допомоги неблагополучним родинам, грошової допомоги дітям і т. ін.)</p> <p>2446.2 Фахівець із соціальної допомоги вдома</p> <p>2446.2 Фахівець із соціальної роботи</p> <p>2446.2 Фахівець-організатор соціально-побутового обслуговування</p> <p>2446.2 Професіонали в галузі соціального захисту населення</p> <p>2352 Інспектор з охорони дитинства</p>
Подальше навчання	навчання за програмою підготовки доктора філософії

5 – Викладання та оцінювання

Викладання та навчання	<p>Студентоцентроване, проблемно-орієнтоване викладання, орієнтоване на особистісний та соціальний саморозвиток студентів, самонавчання, навчання через виробничу практику.</p> <p>Навчання становить собою комбінацію лекцій, семінарів та практичних занять, виконання поточних проєктів, підготовку та захист кваліфікаційної роботи (проєкту). Лекційні заняття мають інтерактивний науково-пізнавальний характер. Семінари та практичні проводяться в малих групах, у формі ситуаційних завдань, ділових ігор, обов'язковою є підготовка презентацій з використанням сучасних професійних програмних засобів, де формуються навички групової роботи</p>
Оцінювання	<p>Оцінювання здійснюється за трьома шкалами: Національною («відмінно», «добре», «задовільно», «незадовільно», «зараховано / не зараховано»), ECTS (A, B, C, D, E, FX, F), 100-бальною шкалою.</p> <p>Оцінюються усні та письмові экзамени, практика, есе, презентації, проєктна робота.</p> <p>Оцінки «відмінно», «добре», «задовільно», «незадовільно» виставляються за підсумками екзаменів та диференційованих заліків, за результатами виконання кваліфікаційної роботи (проєкту), за результатами практики. Оцінка «зараховано / не зараховано» виставляється за підсумками заліків.</p>

6 – Програмні компетентності

Інтегральна компетентність	<p>Здатність розв'язувати складні спеціалізовані задачі та практичні проблеми у галузі соціальної роботи під час професійної діяльності або в процесі навчання, що передбачає застосування певних теорій та методів відповідної науки до проведення досліджень, здійснення інновацій і характеризується комплексністю та</p>
----------------------------	--

	невизначеністю умов.
Загальні компетентності (ЗК)	<p>ЗК 01. Здатність до абстрактного мислення, аналізу та синтезу.</p> <p>ЗК 02. Здатність розробляти і управляти проектами.</p> <p>ЗК 03. Здатність оцінювати та забезпечувати якість виконуваних робіт.</p> <p>ЗК 04. Здатність спілкуватися іноземною мовою.</p> <p>ЗК 05. Здатність проведення досліджень на відповідному рівні.</p> <p>ЗК 06. Здатність виявляти ініціативу та підприємливість.</p> <p>ЗК 07. Здатність до адаптації та дії в новій ситуації.</p> <p>ЗК 08. Здатність генерувати нові ідеї (креативність).</p> <p>ЗК 09. Навички міжособистісної взаємодії.</p> <p>ЗК 10. Здатність працювати в команді.</p>
Спеціальні (фахові, предметні) компетентності (СК)	<p>СК 01. Здатність до розуміння та використання сучасних теорій, методологій і методів соціальних та інших наук, у тому числі методи математичної статистики та кількісні соціологічні методи, стосовно завдань фундаментальних і прикладних досліджень у галузі соціальної роботи.</p> <p>СК 02. Здатність до виявлення соціально значимих проблем і факторів досягнення соціального благополуччя різних груп населення.</p> <p>СК 03. Здатність професійно діагностувати, прогнозувати, проєктувати та моделювати соціальні ситуації.</p> <p>СК 04. Здатність до впровадження методів і технологій інноваційного практикування та управління в системі соціальної роботи.</p> <p>СК 05. Здатність спілкуватися з представниками інших професійних груп різного рівня (експертами з інших галузей / видів економічної діяльності), налагоджувати взаємодію державних, громадських і комерційних організацій на підґрунті соціального партнерства.</p> <p>СК 06. Здатність до оцінки процесу і результату професійної діяльності та якості соціальних послуг.</p> <p>СК 07. Здатність до професійної рефлексії.</p> <p>СК 08. Здатність до спільної діяльності та групової мотивації, фасилітації процесів прийняття групових рішень.</p> <p>СК 09. Здатність доводити знання та власні висновки до фахівців та нефахівців.</p> <p>СК 10. Здатність виявляти ініціативу та підприємливість задля вирішення соціальних проблем через упровадження соціальних інновацій.</p>

	<p>СК 11. Здатність виявляти професійну ідентичність та діяти згідно з цінностями соціальної роботи.</p> <p>СК 12. Здатність до критичного оцінювання соціальних наслідків політики у сфері прав людини, соціальної інклюзії та сталого розвитку суспільства.</p> <p>СК 13. Здатність до формування позитивного іміджу професії, її статусу в суспільстві.</p> <p>СК 14. Здатність до ефективного менеджменту організації у сфері соціальної роботи.</p> <p>СК 15. Здатність до розроблення, апробації та втілення соціальних проєктів і технологій.</p> <p>СК 16. Здатність упроваджувати результати наукового пошуку в практичну діяльність.</p>
--	--

7 – Програмні результати навчання

ПРН 01. Розв'язувати складні задачі і проблеми, що потребують оновлення й інтеграції знань в умовах неповної / недостатньої інформації та суперечливих вимог.

ПРН 02. Критично оцінювати результати наукових досліджень і різні джерела знань про практики соціальної роботи, формулювати висновки та рекомендації щодо їх впровадження.

ПРН 03. Застосовувати іноземні джерела при виконанні завдань науково-дослідної та прикладної діяльності, висловлюватися іноземною мовою, як усно, так і письмово.

ПРН 04. Показувати глибинне знання та системне розуміння теоретичних концепцій, як із галузі соціальної роботи, так і з інших галузей соціогуманітарних наук.

ПРН 05. Збирати та здійснювати кількісний і якісний аналіз емпіричних даних.

ПРН 06. Самостійно й автономно знаходити інформацію необхідну для професійного зростання, опановувати її, засвоювати та продукувати нові знання, розвивати професійні навички та якості.

ПРН 07. Застосовувати загальне та спеціалізоване програмне забезпечення для вирішення професійних задач та здійснення наукового дослідження.

ПРН 08. Автономно приймати рішення в складних і непередбачуваних ситуаціях.

ПРН 09. Виконувати рефлексивні практики в контексті цінностей соціальної роботи, відповідальності, у тому числі для запобігання професійного вигорання.

ПРН 10. Аналізувати соціальний та індивідуальний контекст проблем особи, сім'ї, соціальної групи, громади, формулювати мету і завдання соціальної роботи, планувати втручання в складних і непередбачуваних обставинах відповідно до цінностей соціальної роботи.

ПРН 11. Організовувати спільну діяльність фахівців різних галузей і непрофесіоналів, здійснювати їх підготовку до виконання завдань соціальної роботи, ініціювати командоутворення та координувати командну роботу.

ПРН 12. Оцінювати соціальні наслідки політики у сфері прав людини, соціальної інклюзії та сталого розвитку суспільства, розробляти рекомендації стосовно удосконалення нормативно-правового забезпечення соціальної роботи.

ПРН 13. Демонструвати ініціативу, самостійність, оригінальність, генерувати нові ідеї для розв'язання завдань професійної діяльності.

ПРН 14. Визначати методологію прикладного наукового дослідження та застосовувати методи кількісного та якісного аналізу результатів, у тому числі методи математичної статистики.

ПРН 15. Розробляти критерії та показники ефективності професійної діяльності, застосовувати їх в оцінюванні виконаної роботи, пропонувати рекомендації щодо забезпечення якості соціальних послуг та управлінських рішень.

ПРН 16. Розробляти соціальні проекти на високопрофесійному рівні.

ПРН 17. Самостійно будувати та підтримувати цілеспрямовані, професійні взаємини з широким колом людей, представниками різних спільнот і організацій, аргументувати, переконувати, вести конструктивні переговори, результативні бесіди, дискусії, толерантно ставитися до альтернативних думок.

ПРН 18. Демонструвати позитивне ставлення до власної професії та відповідати своєю поведінкою етичним принципам і стандартам соціальної роботи.

ПРН 19. Розробляти, апробувати та втілювати соціальні проекти і технології.

ПРН 20. Упроваджувати результати наукового пошуку в практичну діяльність.

8 – Ресурсне забезпечення реалізації програми

Кадрове забезпечення	Випускова кафедра – соціальної роботи, соціальної педагогіки та соціології Херсонської державного університету. Освітній процес забезпечують: професор, доктор педагогічних наук – 1; професор, доктор соціологічних наук – 1; доцент, доктор філософських наук – 1, доценти, кандидати педагогічних наук – 5, доцент, кандидат філософських наук – 1.
Матеріально-технічне забезпечення	Для забезпечення освітнього процесу, наукової, методичної, творчої діяльності є необхідна матеріальна база і належне технічне забезпечення: спеціалізовані кабінети з проведення тренінгової та консультативної роботи, лекційні аудиторії мають мультимедійне обладнання, телевізори, DVD-програвач, ноутбук, проектор з демонстраційним екраном великого розміру.
Інформаційне та навчально-методичне забезпечення	Інформаційні та навчально-методичні матеріали розміщено на сайті кафедри соціальної роботи, соціальної педагогіки та соціології, на сайті KSU Online. Наукову, методичну літературу та фахові періодичні видання представлено у Науковій бібліотеці ХДУ. Для проведення

	методичної роботи при кафедрі соціальної роботи, соціальної педагогіки та соціології функціонує навчально-методичний кабінет з навчальною літературою, комп'ютерами, оргтехнікою.
9 – Академічна мобільність	
Національна кредитна мобільність	Можливість переведення студентів з інших ЗВО України за спеціальністю 231 Соціальна робота з перезарахуванням дисциплін у межах кредитно-трансферної системи.
Міжнародна кредитна мобільність	Угоди про співпрацю з Шуменським університетом імені єпископа Костянтина Преславського, м. Шумен, Болгарія; Гуманітарно-педагогічним факультетом Вшехніца Свентокшнська, м. Кельце, Республіка Польща; Гродненським державним університетом імені Янки Купали; програма обміну студентами з Поморською академією в Слупську (м. Слупськ, Польща) Можливість академічного стажування студентів та викладачів у ЗВО-партнерах.
Навчання іноземних здобувачів вищої освіти	У межах ліцензійного обсягу спеціальності, згідно з правилами прийому.

2. Перелік компонент освітньо-професійної програми та їх логічна послідовність

2.1. Перелік компонент ОП

Код н/д	Компоненти освітньої програми (навчальні дисципліни, курсові проекти (роботи), практики, атестація)	Кількість кредитів	Форма підсумк. контролю
1	2	3	4
1. Обов'язкові компоненти освітньої програми			
Цикл загальної підготовки			
ОК 1.	Філософія та методологія науки	3	диференційований залік
ОК 2.	Основи наукової комунікації іноземними мовами	3	диференційований залік
Цикл професійної підготовки			
ОК 3.	Сучасні теорії соціальної роботи	5	екзамен
ОК 4.	Кваліметрія в соціальній роботі	5	диференційований залік
ОК 5.	Основи соціальної держави та громадянського суспільства	5	диференційований залік
ОК 6.	Методологія наукового дослідження	5	диференційований залік
ОК 7.	Методика викладання фахових дисциплін у ЗВО	4,5	екзамен
ОК 8.	Психолого-педагогічні технології в ЗВО	3	диференційований залік
ОК 9.	Менеджмент соціальних служб	5,5	екзамен
ОК 10.	Виробнича практика	18	диференційований залік
ОК 11.	Переддипломна практика	6	диференційований залік
ОК 12.	Атестація здобувачів вищої освіти	4,5	захист
Загальний обсяг обов'язкових компонент: 67,5 кредитів			
2. Вибіркові компоненти ОП			
Цикл загальної підготовки			
ВК 1.	Дисципліна вільного вибору студента 1	3	диференційований залік
Цикл професійної підготовки			
ВК 2.	Дисципліна вільного вибору студента 2	3	диференційований залік
ВК 3.	Дисципліна вільного вибору студента 3	3	диференційований залік

ВК 4.	Дисципліна вільного вибору студента 4	3	диференційований залік
ВК 5.	Дисципліна вільного вибору студента 5	3	диференційований залік
ВК 6.	Дисципліна вільного вибору студента 6	3	диференційований залік
ВК 7.	Дисципліна вільного вибору студента 7	4,5	диференційований залік
Загальний обсяг вибірових компонент:			22,5 кредитів
ЗАГАЛЬНИЙ ОБСЯГ ОСВІТНЬОЇ ПРОГРАМИ: 90 кредитів			

**Перелік вибірових компонент освітньої програми представлено у Додатку А*

Вибіркові компоненти освітньої програми

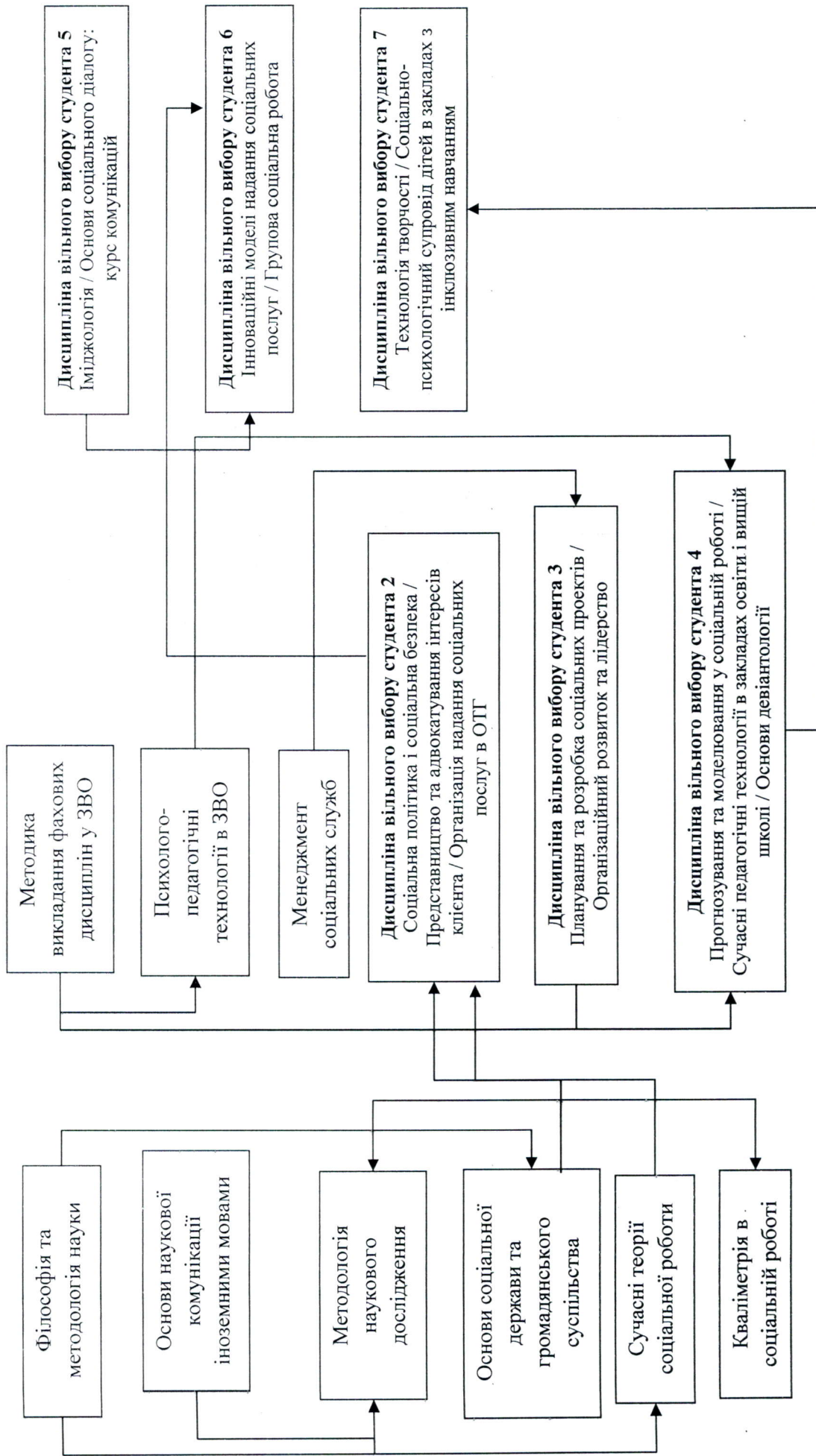
Цикл загальної підготовки				
ВК 1		Обирається здобувачами з електронного каталогу дисциплін на віртуальному сайті ХДУ, який оновлюється щорічно	3	диференційований залік
Цикл професійної підготовки				
ВК 2	ВК 2.1	Соціальна політика і соціальна безпека	3	диференційований залік
	ВК 2.2	Представництво та адвокатування інтересів клієнта		
	ВК 2.3	Організація надання соціальних послуг в ОТГ		
ВК 3	ВК 3.1	Планування та розробка соціальних проєктів	3	диференційований залік
	ВК 3.2	Організаційний розвиток та лідерство		
ВК 4	ВК 4.1	Прогнозування та моделювання у соціальній роботі	3	диференційований залік
	ВК 4.2	Сучасні педагогічні технології в закладах освіти і вищій школі		
	ВК 4.3	Основи девіантології		
ВК 5	ВК 5.1	Іміджологія	3	диференційований залік
	ВК 5.2	Основи соціального діалогу: курс комунікацій		
ВК 6	ВК 6.1	Інноваційні моделі надання соціальних послуг	3	диференційований залік
	ВК 6.2	Групова соціальна робота		
ВК 7	ВК 7.1	Технологія творчості	4,5	диференційований залік
	ВК 7.2	Соціально-психологічний супровід дітей в закладах з інклюзивним навчанням		

2.2. Структурно-логічна схема ОП

1 курс (1 семестр)

1 курс (2 семестр)

2 курс



3. Форма атестації здобувачів вищої освіти

Атестація випускників освітньо-професійної програми «Соціальна робота» спеціальності 231 Соціальна робота проводиться у формі захисту кваліфікаційної роботи (проєкту) та завершується видачею документу встановленого зразка про присудження ступеня із присвоєнням кваліфікації: Магістр соціальної роботи, соціальний працівник.

Атестація здійснюється відкрито і публічно.

